

Suivis relatif à la Loutre d'Europe sur le site Natura 2000 Vallée de la Boutonne

Fiche n°23 du programme de mesure du Docob



Loutre d'Europe (P.VOIX)



Épreinte de loutre

1. Suivis réalisés lors de l'élaboration du Docob (2008)

Une synthèse des données existantes et des inventaires biologiques ont été réalisés par des naturalistes en 2008 dans le cadre de l'élaboration du Docob. Cela a permis de mettre en évidence la répartition de l'espèce sur le site Natura 2000 et de localiser les habitats favorables à son développement :

Jour	Nuit
Milieus caractérisés par la proximité de l'eau, le fort couvert végétal (mégaphorbiaies, ronciers, fourrés, formation d'hélophytes denses, etc.) et la tranquillité.	Milieus aquatiques dulçaquicoles, (rivières oligotrophes et mésotrophes associées à des étangs, rivières encaissées, marais) caractérisés par leur tranquillité et leur richesse en proies (essentiellement piscicoles).

La colonisation du site Natura 2000 par la Loutre dépend de la qualité de la ripisylve et du peuplement piscicole.

Les stations observées en 2008 ont mis en évidence que les habitats privilégiés de l'espèce se situaient dans des zones boisées (boisements alluviaux, peupleraies), avec une ripisylve de bonne qualité et des prairies humides adjacentes. L'occupation de ces habitats se justifie par des perturbations humaines moindres, par les zones d'abris et probablement un peuplement piscicole plus abondant.

L'état de conservation globale de l'espèce est qualifié de **favorable**, du fait d'habitats d'espèce de bonne qualité.

La présence de l'espèce dépend du maintien de la qualité de ses habitats.

Cependant des collisions ont été notées (notamment sur la commune de Périgné à la jonction de la D740 et de la Belle). Des aménagements sont nécessaires à ce niveau.

Docob, 2010

Voir carte de répartition n°1.

2. Suivis réalisés par le réseau Loure et castor sur le territoire du Syndicat Mixte du Bassin de la Boutonne (ONCFS, 2012)

Ce réseau existe depuis 2009, il est né sous l'impulsion du plan « Loire Grandeur Nature » et en particulier du groupe « *mammifères du bassin de la Loire* » porté par l'Office National de la Chasse et de la Faune Sauvage (ONCFS). L'objectif est de réaliser un état des lieux de ces deux espèces et de les faire découvrir de tous. Le bassin de la Boutonne en Deux-Sèvres, bien que situé sur le bassin versant de la Charente, participe à ces suivis.

Une sortie comptant 27 participants et représentant 12 structures a eu lieu le 12 avril 2012. Ce jour-là, 78 km de linéaires de cours d'eau ont été prospectés à pied et en canoë. Des indices de présences (épreintes¹) ont été trouvés sur tous les cours d'eau principaux, à l'exception de la Bellesébonne et la Boudoire (non prospectée).

On notera que ces suivis montrent la même répartition de l'espèce sur le bassin que l'étude du Docob en 2008.

Voir carte de répartition n°2.

3. Suivis réalisés par le SMBB dans le cadre du réseau Loure et castor (printemps 2015 et 2016)

En 2015 et 2016, le SMBB a réalisé des prospections sur tous le bassin versant de la Boutonne 79, dans le cadre du réseau Loure et castor en Deux-Sèvres (27 points, dont 20 à l'intérieur du site Natura 2000).

Afin de gagner en efficacité, le protocole élaboré par l'ONCFS a été modifié. Les cours d'eau ne sont plus parcourus en totalité, mais des points précis sont prospectés (en général des ponts). Le bassin versant est découpé en mailles de 5x5 km et dans chacune de ces mailles un point par cours d'eau est retenu.

Une recherche d'indices de présence est effectuée autour du pont (épreintes, traces de repas, empreintes, catiches²...). Si aucun indice n'est trouvé, le secteur est prospecté sur 300 ml amont et aval.

Résultats

NB : une absence d'indices de présence sur des secteurs où l'espèce est historiquement connue, n'indique pas forcément que le cours d'eau n'est pas fréquenté (épreintes lessivées par un orage, secteurs non prospectables ou refermés par la végétation).

Ces prospections spécifiques apportent plusieurs informations.

La présence de l'espèce sur les vallées de la Boutonne et de ses affluents principaux est confirmée (Belle, Béronne, Berlande et Somptueuse). L'espèce n'est toujours pas présente sur le cours de la Boudoire. En effet, cet affluent s'écoule dans une vallée peu encaissée, dont les paysages sont essentiellement dominés par les grandes cultures. Enfin, ce cours d'eau est à sec environ six mois par an.

Les suivis 2015 et 2016 montrent également que le territoire de l'espèce s'est étendu. La Loure fréquente le secteur aval de la Bellesébonne (Villefollet, Séligné), le ruisseau de Rhy (Saint-Martin

¹ Excréments de Loure.

² Terrier de Loure

d'Entraigues), l'amont de la Boutonne (jusque dans le bourg de Chef-Boutonne). Des épreintes ont également été trouvées sur les têtes de la Béronne (ruisseau du Triangle) - hors Natura 2000. En 2016, aucun indice de présence n'a été trouvé sur le cours de la Berlande, un orage ayant fait disparaître les épreintes.

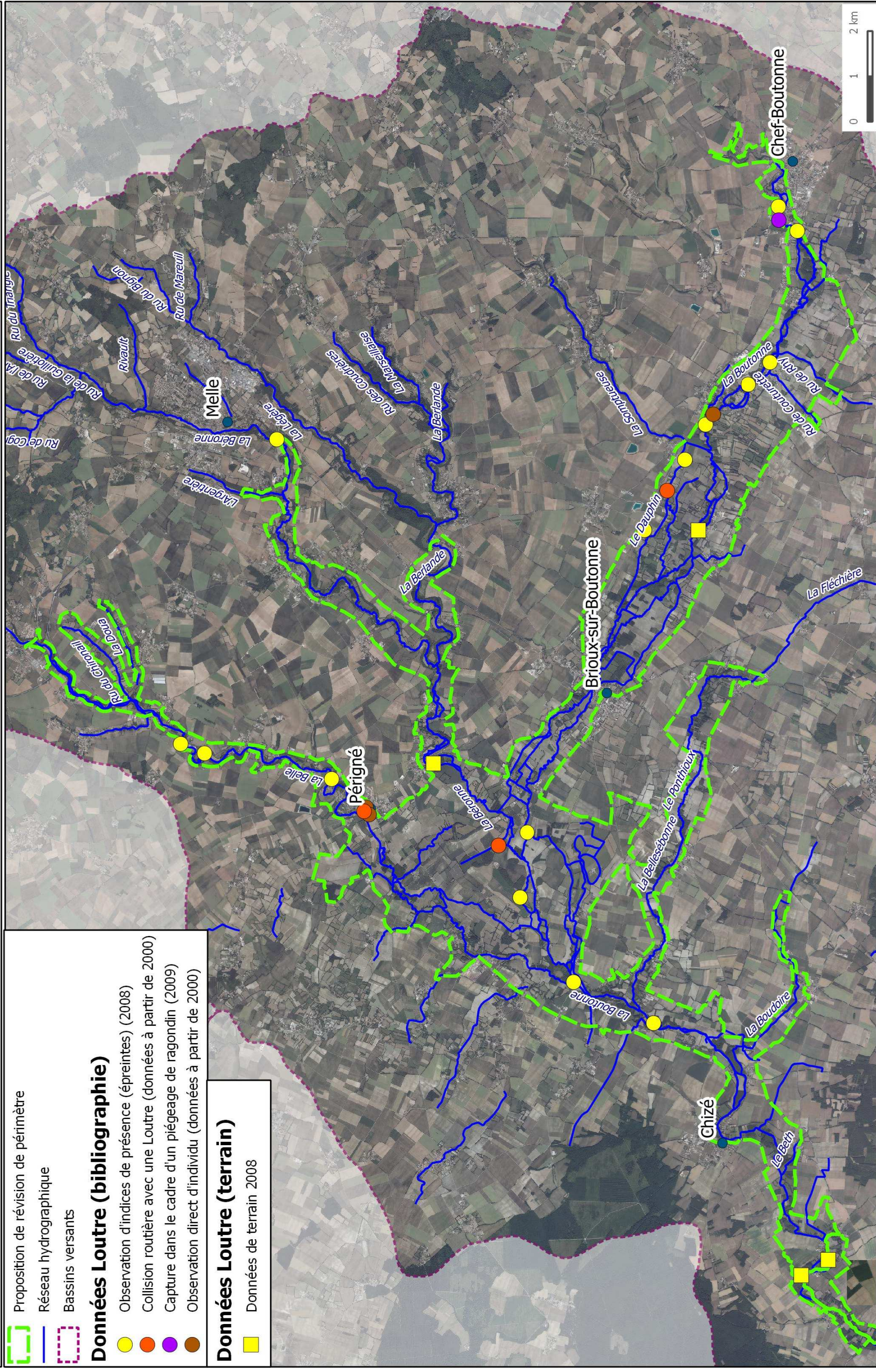
La présence confirmée de la Loutre en vallée de la Boutonne indique que la qualité de l'eau et des peuplements piscicoles conviennent à l'espèce. Enfin, la présence de nombreuses friches, de peupleraies, de mégaphorbiaies et de prairies naturelles bocagères en fond de vallée permettent le développement de la Loutre sans dérangement excessif (habitat (catiches), reproduction, et alimentation).

On notera cependant quelques collisions routières récentes pouvant menacer l'espèce. En 2016, un individu a été retrouvé accidenté sur l'un des 4 ponts du Grand Genouillé (Brieuil-sur-Chizé). En 2013, un jeune mâle a également été percuté sur la D 102, au niveau du communal des Bouasses (Séaligné).

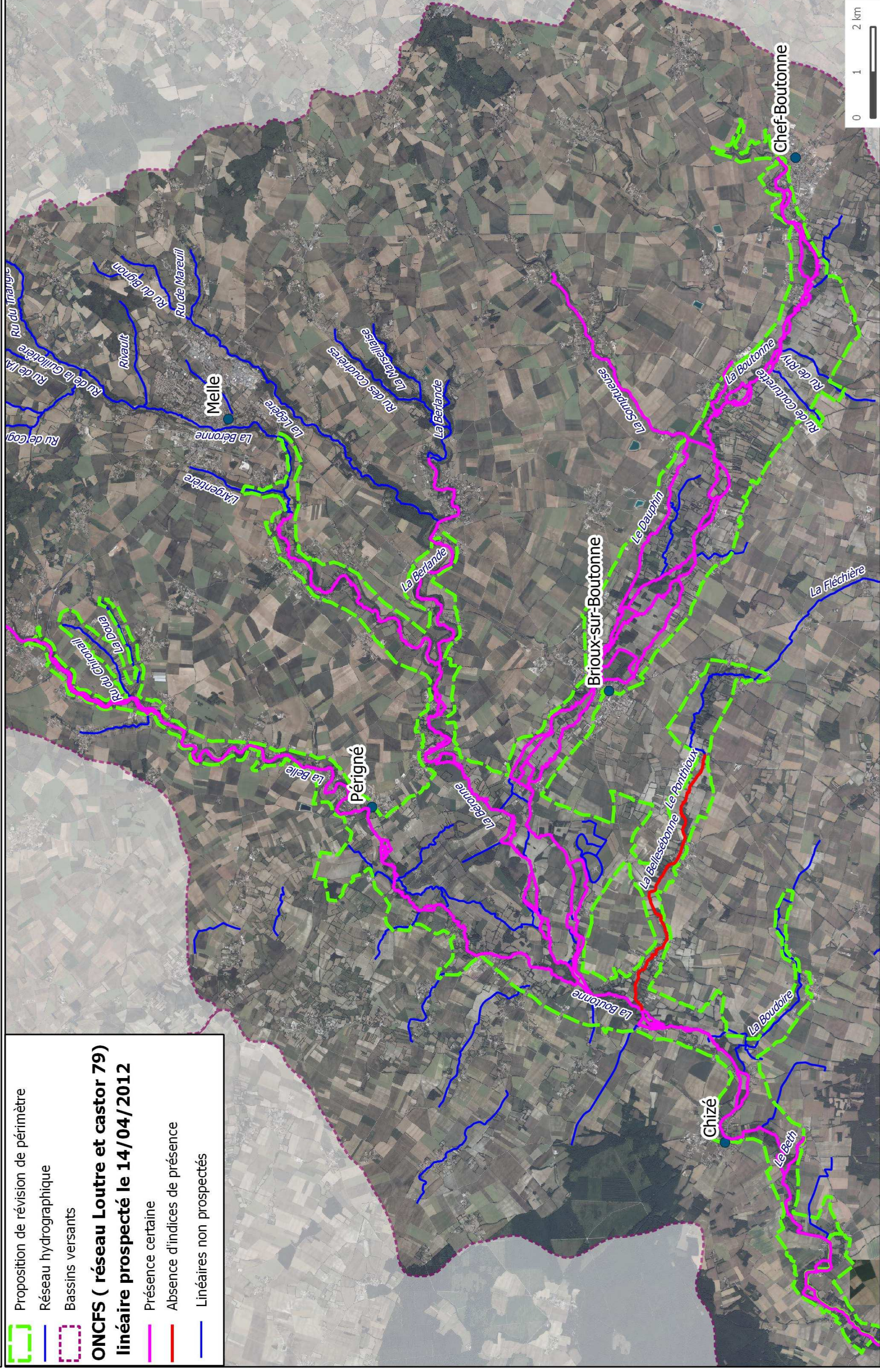
Des aménagements seraient nécessaires à ce niveau.

Voir carte de répartition n°3 et 4.

Répartition de la Loutre d'Europe sur le site Natura 2000 Vallée de la Boutonne en 2009 (donnée Docob)



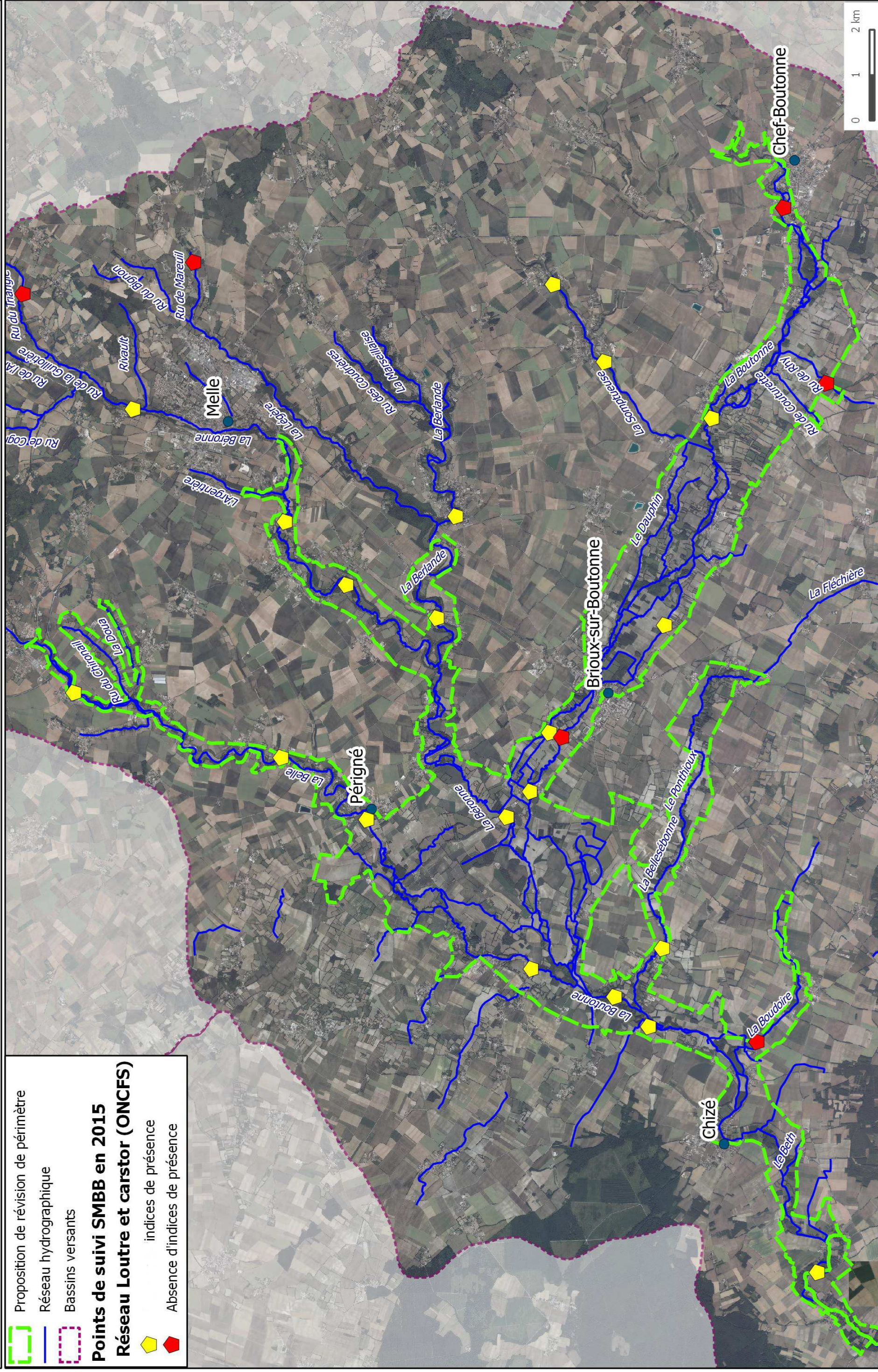
Répartition de la Loutrre sur le site Natura 2000 Vallée de la Boutonne en 2012 (données ONCFS)



- Proposition de révision de périmètre
- Réseau hydrographique
- Bassins versants
- ONCFS (réseau Loutre et castor 79)**
- linéaire prospecté le 14/04/2012**
- Présence certaine
- Absence d'indices de présence
- Linéaires non prospectés

Sources: IGN BD Ortho, BD Topo, Docob N2000, ONCFS Réseau Loutre et castor en 79, SMBB 2016.

Répartition de la Loutre d'Europe sur le site Natura 2000 Vallée de la Boutonne en 2015 (données SMBB)



Répartition de la Loutré d'Europe sur le site Natura 2000 Vallée de la Boutonne en 2016 (données SMBB)

