

## Forêts alluviales à *Alnus glutinosa* et *Fraxinus excelsior* (*Alno-Padion*, *Alnion incanae*, *Salicion albae*)\*

Code NATURA 2000 : 91E0\*

sous-types 1 et 8

Code CORINE BIOTOPES : 44.3

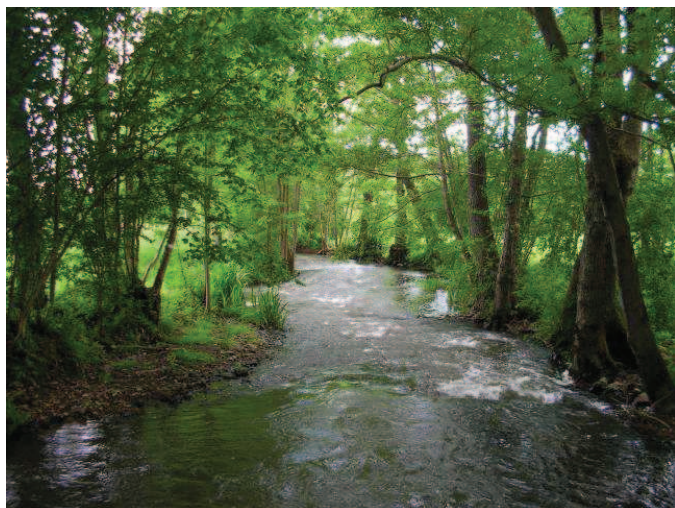
Sous-type 1 :

- Classe : *Salicetea purpureae*
- Ordre : *Salicetalia albae*
- Alliance : *Salicion albae*
- Association : *Salicetum albae*

Sous-type 8 :

- Classe : *Quercu roboris-Fagetea sylvaticae*
- Ordre : *Populetalia albae*
- Sous-ordre : *Alno-ulmenalia*
- Alliance : *Alnion incanae* (= *Alno-Padion*)
- Sous-alliance : *Alnenion glutinoso-incanae*
- Associations : *Equiseto telmateiae-Fraxinetum excelsioris*, *Carici remotae-Alnetum glutinosae*

D'autres variantes d'aulnaies-frênaies ont été mises en évidence, mais n'ont pu être rattachées à aucun sous-type.



*Ripisylve en Aulnaie-frênaie (commune de Périgné) (Source : Biotope, 2008)*



*Aulnaie-frênaie à Equisetum telmateia (commune de Fontenille-Saint-Martin-d'Entraigues) (Source : Biotope, 2008)*

### Description générale

Sous-type 1 : cet habitat est retrouvé au bord des rivières d'une certaine importance et des grands fleuves, à l'étage collinéen et à la base de l'étage montagnard. Il se trouve sur les levées alluvionnaires nourries par les limons des crues. Les lasses organiques y sont décomposées et nitrifiées chaque année à l'époque des basses eaux, durant l'été. Les substrats y sont très variés (sables, graviers, limons, argiles) donnant en général des conditions eutrophes. Il subit et supporte les grandes inondations, parfois assez durables.

Les saulaies arborescentes sont dominées par le Saule blanc, la strate arbustive est riche en espèces de saules, et la strate herbacée est souvent dominée par le roseau (Phragmite ou Baldingère).

### Espèces caractéristiques

Sous-type 1 :

*Strate arborescente* :

- Saule blanc (*Salix alba*)

*Strate arbustive* :

- Frêne commun (*Fraxinus excelsior*)
- Viorne obier (*Viburnum opulus*)

*Strate herbacée* :

- Reine des prés (*Filipendula ulmaria*)
- Laïche des rives (*Carex riparia*)
- Ronce bleue (*Rubus caesius*)

## Description générale (Suite)

Sous-type 8 : cet habitat est installé au niveau des sources, des ruisselets de rivières de faible importance, souvent à cours lent à peu rapide. Il s'agit surtout de végétations collinéennes. Les alluvions sont argileuses, limono-argileuses, sablo-limoneuses. Le sol présente un horizon supérieur riche en matière organique avec une bonne activité de minéralisation. Le profil présente, à une profondeur variable, une nappe permanente circulante. Les sols sont de types alluviaux, peu évolués. Les eaux circulantes sont souvent riches en calcaire et neutres.

Les peuplements sont dominés par l'Aulne dans les parties basses, par le Frêne dans les parties hautes. La strate arbustive est pauvre en espèces (Groseillier rouge). Le tapis est riche en Laïches (*Carex remota*, *Carex pendula*, etc.).

## Espèces caractéristiques (Suite)

Sous-type 8 :

*Strate arborescente* :

- Frêne commun (*Fraxinus excelsior*)
- Aulne glutineux (*Alnus glutinosa*)

*Strate arbustive* :

- Aubépine (*Crataegus monogyna*)
- Ronce bleue (*Rubus caesius*)
- Troène commun (*Ligustrum vulgare*)
- Coudrier (*Corylus avellana*)
- Groseillier rouge (*Ribes rubrum*)

*Strate herbacée* :

- Laïche espacée (*Carex remota*)
- Laïche penchée (*Carex pendula*)
- Prêle géante (*Equisetum telmateia*)
- Reine des prés (*Filipendula ulmaria*)
- Lierre (*Hedera helix*)
- Lierre terrestre (*Glechoma hederacea*)
- Ficaire (*Ranunculus ficaria*)
- etc.

## Valeur biologique et écologique

Sous-type 1 : cet habitat forestier est à caractère particulier, stable ou pionnier, adapté à des substrats de granulométrie variée, remaniés par des inondations fréquentes. Son intérêt écologique est paysager et faunistique, en particulier avifaunistique mais également en terme de mosaïques d'habitats.

Sous-type 8 : ce type d'habitat est de faible étendue spatiale pour chacun de ses individus. Par ailleurs, les déforestations passées ont souvent conduit à sa disparition le long de certaines vallées (remplacé par des prairies). L'intérêt écologique est lié aux complexes d'habitats variés offrant une multitude de niches écologiques à la faune.

Les boisements alluviaux, lorsqu'ils renferment des arbres sénescents (Frêne), sont des habitats favorables aux coléoptères saproxylophages (Rosalie des Alpes, Lucane cerf-volant, Grand capricorne). Ces boisements sont aussi des habitats favorables à la Loutre et les ripisylves de bonne qualité sont favorables à la Cordulie à corps fin.

## Dynamique naturelle

Sous-type 1 : Les variantes basses à Saule blanc sont relativement stables. On observe la dynamique suivante : roselière, saulaies arbustive, saulaies blanches. Les variantes hautes peuvent être envahies peu à peu par des essences de bois durs. L'exhaussement du substrat, l'abaissement de la nappe peuvent entraîner une évolution progressive : Saulaie-peupleraie, phase à Peuplier blanc, Chênaie-ormaie.

Sous-type 8 : il est possible que la reconstitution se fasse à partir d'une mégaphorbiaie. L'Aulne est l'essence pionnière, subsistant seul dans les stations les plus humides ; le Frêne assure la maturation sur les baquettes supérieures, dominant très largement l'Aulne. Le Chêne pédonculé intervient plus rarement, à partir du potentiel de semences apporté par la Chênaie pédonculée-frênaie voisine de cet habitat.

## Localisation et physionomie de la végétation sur le site

Sous-type 1 : Ce sous-type d'Aulnaie-frênaie est retrouvé seulement sur une station du site, sur la commune de Chizé.

Sous-type 8 : Ce sous-type se trouve dispersé sur le site, en particulier la variante à *Carex remota*. La variante à *Equisetum telmateia* est principalement localisée sur la commune de Fontenille-Saint-Martin-d'Entraigue.

D'autres variantes appartenant au sous-type 8 mais peu caractérisées sont dispersées sur l'ensemble du site.

Enfin, l'Aulnaie-frênaie est retrouvée en ripisylve sur la majorité du réseau hydrographique et dans des boisements en plaine alluviale plus ou moins connectés au réseau hydrographique.

## Menaces potentielles et dégradations constatées de l'habitat sur le site

Les principales menaces potentielles sur le site sont :

- la conversion de la forêt alluviale en peupleraies de culture, ou en parcelle agricole ;
- la mise en pâture du sous-bois et des bords de cours d'eau, dégradant ainsi la strate herbacée et les berges ;
- l'entretien trop « sévère » de la ripisylve détruisant bien souvent les strates de végétation basse ;
- l'érosion des berges ;
- les aménagements hydrauliques qui peuvent modifier le fonctionnement naturel du cours d'eau, inondant ou asséchant les boisements.

Les dégradations constatées sur le site sont :

- l'inondation quasi-permanente du sous-bois dans certains cas, empêchant le développement d'une strate herbacée en sous-bois, et favorisant l'installation d'une Frênaie marécageuse ;
- la tonte, le faucardage ou la coupe de la ripisylve et de la végétation herbacée ;
- le pâturage du sous bois et des berges ;
- la présence de peuplier en mélange dans certains boisements.



*Aulnaie-frênaie inondée (commune de Dampierre-sur-Boutonne)  
(Source : Biotope, 2008)*



*Entretien sévère de la ripisylve (commune de Séligné)  
(Source : Biotope, 2008)*



*Aulnaie-frênaie pâturée (commune de Dampierre-sur-Boutonne)  
(Source : Biotope, 2008)*

## Surface occupée par l'habitat sur le site et état de conservation

La surface occupée par cet habitat, pour l'ensemble des sous-types, sur le site Natura 2000 est de près de 110 ha (1.5 % du site).

- Surface en état de conservation **favorable** : 55 ha.
- Surface en état de conservation **défavorable inadéquat** : 34,5 ha.
- Surface en état de conservation **défavorable mauvais** : 20,5 ha.

Par ailleurs, quelques Aulnaies-frênaies sont retrouvées sous des peupleraies peu entretenues. Elles représentent 20,5 ha (0,3 % du site) et sont en état de conservation **défavorable inadéquat**.

L'état de conservation global de l'habitat est **défavorable inadéquat**, expliqué par les menaces qui pèsent sur cet habitat.